



Trening Meta-poznawczy (MCT)

MCT 7 B – Przeskok do konkluzji II

© Moritz, Woodward, Leszczyńska & Gawęda (12|22)

www.uke.de/mct

Wykorzystane w treningu ilustracje użyto za zgodą autorów i właścicieli praw autorskich. Szczegóły znaleźć można na ostatnim slajdzie.





Pochopne wnioski

Często wyciągamy wnioski nie znając całej prawdy.

- Powody/zalety: ???
- Wady: ???



Pochopne wnioski

Często wyciągamy wnioski nie znając całej prawdy.

- Powody/zalety: oszczędność czasu, czujemy się bezpieczniej/pewniej, możemy wydawać się zdeterminowani i kompetentni (“zła decyzja lepsza jest od żadnej”).
- Wady: ???



Pochopne wnioski

Często wyciągamy wnioski nie znając całej prawdy.

- Powody/zalety: oszczędność czasu, czujemy się bezpieczniej/pewniej, możemy wydawać się zdeterminowani i kompetentni (“zła decyzja lepsza jest od żadnej”).
- Wady: ryzyko podejmowania błędnych lub niebezpiecznych decyzji...



Przeskok do konkluzji

W jakich sytuacjach podejmujemy decyzje bez poznania pełnej prawdy?

Kiedy?	Przykład
... kiedy gdy wybór jest bardzo skomplikowany	???
... kiedy mamy wcześniejsze doświadczenia, na podstawie których podejmujemy decyzje	???
... kiedy decyzja nie ma znaczenia	???



Przeskok do konkluzji

W jakich sytuacjach podejmujemy decyzje bez poznania pełnej prawdy?

Kiedy?	Przykład
... kiedy gdy wybór jest bardzo skomplikowany	Gdy kupujemy samochód, nie sposób porównać wszystkie modele i rozważyć ich parametry (ceny, przebieg itp.). Musimy dokonać selekcji.
... kiedy mamy wcześniejsze doświadczenia, na podstawie których podejmujemy decyzje	???
... kiedy decyzja nie ma znaczenia	???



Przeskok do konkluzji

W jakich sytuacjach podejmujemy decyzje bez poznania pełnej prawdy?

Kiedy?	Przykład
... kiedy gdy wybór jest bardzo skomplikowany	Gdy kupujemy samochód, nie sposób porównać wszystkie modele i rozważyć ich parametry (ceny, przebieg itp.). Musimy dokonać selekcji.
... kiedy mamy wcześniejsze doświadczenia, na podstawie których podejmujemy decyzje	Zbyt duża generalizacja może prowadzić do uprzedzeń (“widziałem jedno – więc znam już wszystko”).
... kiedy decyzja nie ma znaczenia	???



Przeskok do konkluzji

W jakich sytuacjach podejmujemy decyzje bez poznania pełnej prawdy?

Kiedy?	Przykład
... kiedy gdy wybór jest bardzo skomplikowany	Gdy kupujemy samochód, nie sposób porównać wszystkie modele i rozważyć ich parametry (ceny, przebieg itp.). Musimy dokonać selekcji.
... kiedy mamy wcześniejsze doświadczenia, na podstawie których podejmujemy decyzje	Zbyt duża generalizacja może prowadzić do uprzedzeń (“widziałem jedno – więc znam już wszystko”).
... kiedy decyzja nie ma znaczenia	Kiedy wybieramy rodzaj ciasta, kolor skarpetek itp.



Przeskok do konkluzji “w akcji”

Sfera	Przykład
Przesadne obawy o zdrowie	Osoby przesadnie obawiające się o swoje zdrowie często są przekonane, że drobne i niecharakterystyczne objawy (np. znamię, pieprzyk) wskazują na poważne zaburzenia (np. rak skóry).
Oszustka	<p>Działająca pod pseudonimem Anna Dalvey, pochodzenia niemiecko-rosyjskiego Anna Sorokin podawała się w 2012 roku za córkę milionera z Manhattan'u. Poza innymi przestępstwami, okradła banki i przyjaciół na około 275 tys. dolarów. Swój brak możliwości zwrotów długów tłumaczyła przykładowo sporem ze swoim ojcem, który uniemożliwiał jej dostęp do swoich środków finansowych. Jej pewność siebie sprawiała, że przyjaciele i partnerzy biznesowi ślepo jej ufali. Dopiero gdy niespłacone długi zaczęły narastać Sorokin została oskarżona i skazana za kradzież i oszustwa.</p> <p>Zdrowy poziom sceptycyzmu odnośnie jej tożsamości, zapewnień, i możliwości spłacenia długów mógł doprowadzić do wcześniejszego ujawnienia jej faktycznej sytuacji finansowej.</p>



Przeskok do konkluzji “na gorąco”

- współczesne legendy -
(inne ćwiczenie na końcu prezentacji)

Czy istnieje jakiś związek między marką papierosów “Lucky Strike” i zrzuconiem bomb atomowych na Japonię?

Legenda	Za i przeciw	“Dowody”
<p>Projekt paczki papierosów wywołał plotki, że marka “Lucky Strike” ma coś wspólnego ze zrzuconiem bomb atomowych na Japonię.</p>	<p>Za: ???</p> <p>Przeciw: ???</p>	<div data-bbox="1997 705 2311 1118" data-label="Image"> </div> <div data-bbox="2028 1146 2277 1315" data-label="Image"> </div> <p data-bbox="2028 1329 2277 1368">Japońska flaga?</p>



Przeskok do konkluzji “na gorąco”

- współczesne legendy -

Czy istnieje jakiś związek między marką papierosów “Lucky Strike” i zrzuconiem bomb atomowych na Japonię?



Legenda	Za i przeciw	“Dowody”
<p>Projekt paczki papierosów wywołał plotki, że marka “Lucky Strike” ma coś wspólnego ze zrzuconiem bomb atomowych na Japonię.</p>	<p>Za:</p> <ul style="list-style-type: none"> • Japońska flaga składa się – podobnie jak paczka – z czerwonego kółka na białym tle. • Złocisty okrąg może ilustrować skażenie radioaktywne. • “Lucky Strike” można rozumieć jako “udany atak”. • Lucky Strike zmienił projekt paczki podczas Drugiej Wojny Światowej. Wcześniej tło było zielone. <p>Przeciw: ???</p>	<div data-bbox="1997 705 2308 1119" data-label="Image"> </div> <div data-bbox="2028 1148 2277 1315" data-label="Image"> </div> <p data-bbox="2028 1329 2277 1368">Japońska flaga?</p>



Przeskok do konkluzji “na gorąco”

- współczesne legendy -

Czy istnieje jakiś związek między marką papierosów “Lucky Strike” i zrzuconiem bomb atomowych na Japonię?

Legenda	Za i przeciw	“Dowody”
<p>Projekt paczki papierosów wywołał plotki, że marka “Lucky Strike” ma coś wspólnego ze zrzuconiem bomb atomowych na Japonię.</p>	<p>Za:</p> <ul style="list-style-type: none"> • Japońska flaga składa się – podobnie jak paczka – z czerwonego kółka na białym tle. • Żłocisty okrąg może ilustrować skażenie radioaktywne. • “Lucky Strike” można rozumieć jako “udany atak”. • Lucky Strike zmienił projekt paczki podczas Drugiej Wojny Światowej. Wcześniej tło było zielone. <p>Przeciw:</p> <ul style="list-style-type: none"> • Żłocisty okrąg był już na starych paczkach. • Projekt paczki został zmieniony już w 1940/1941 z powodów marketingowych - bomby atomowe zrzucono w roku 1945. • Marka powstała dość dawno temu, a nazwę “Lucky Strike” zarejestrowano w 1871. Wczesne puszkki na tytoń przedstawiały młotek wycelowany w niebo – symbol “strzału w dziesiątkę” poszukiwaczy złota. 	  <p>Japońska flaga?</p>



Przeskok do konkluzji “na gorąco” - współczesne legendy -

Czy istnieje jakiś związek między marką papierosów “Lucky Strike” i zrzuceniem bomb atomowych na Japonię?



Nie!



Jak powstają teorie spiskowe?

???



Jak powstają teorie spiskowe?

- Często są bardziej przerażające niż rzeczywistość!
- Bazują na przesłankach, które bardzo trudno zweryfikować i udowodnić, a w które niektórzy naiwnie wierzą (np. że wygląd paczki nawiązuje do Japonii, że złocisty okrąg oznacza skażenie radioaktywne).
- Ukrywają alternatywne wyjaśnienia (np. że sformułowanie “lucky strike” odnosi się także do odkryć czy wynalazków).
- Legendy opierają się czasem na mało znaczących faktach wyjętych z kontekstu. Ich znaczenie bywa przeceniane (paczka faktycznie została zmieniona podczas Drugiej Wojny Światowej, ale to niewystarczający dowód dla poparcia legendy).



Jak powstają teorie spiskowe?

- W historii można znaleźć wiele przykładów, gdzie mniejszości i “wyrzutków” obarczano winą za nie dające się kontrolować katastroficzne wydarzenia. Na przykład w czasach średniowiecza za nieurodzaj winiono czarownice i mniejszości religijne.
- Takie proste wytłumaczenie redukuje napięcie i strach związany z niespotykanymi zdarzeniami i daje złudzenie kontroli.



Dlaczego to robimy?

- Badania pokazują, że dużo osób z diagnozą psychoz (ale nie wszyscy!) podejmuje decyzje w oparciu o skromne źródło informacji. Taki styl podejmowanie decyzji łatwo może prowadzić do błędów. Dlatego też, styl podejmowania decyzji powinien rozważać wszystkie dostępne informacje.



Dlaczego to robimy?

- Badania pokazują, że dużo osób z diagnozą psychoz (ale nie wszyscy!) podejmuje decyzje w oparciu o skromne źródło informacji. Taki styl podejmowanie decyzji łatwo może prowadzić do błędów. Dlatego też, styl podejmowania decyzji powinien rozważać wszystkie dostępne informacje.
- Spostrzeganie rzeczywistości przez wiele (ale nie wszystkie!) osoby doświadczające psychozy jest zmienione. Mało prawdopodobne interpretacje są rozważane, podczas gdy większość ludzi nie brałoby ich pod uwagę.



Jak przeskok do konkluzji może prowadzić do błędnych wniosków – przykłady

Wydarzenie	Wyjaśnienie podczas psychozy	Inne wyjaśnienia
Jedzenie dziwnie smakuje.	Trucizna.	Źle ugotowane, nieświeże składniki.
Twoja dziewczyna pachnie inaczej, gdy wraca wieczorem do domu.	Jesteś pewien, że cię zdradza.	Twoja dziewczyna ma nowe perfumy i oczekuje pochwał, a nie zarzutów!
W radio kilka razy grana jest piosenka "Hero" Mariah Carey.	To sekretny znak – jesteś wybrany, żeby zbawić świat.	Radio gra popularną piosenkę.

Czy ktoś zechciałby podzielić się swoim własnym doświadczeniem?



Ćwiczenie

- W tym ćwiczeniu zobaczysz szereg obrazów. Proszę spróbuj odgadnąć właściwy tytuł dla obrazu i wyklucz te, które nie pasują.



Ćwiczenie

- W tym ćwiczeniu zobaczysz szereg obrazów. Proszę spróbuj odgadnąć właściwy tytuł dla obrazu i wyklucz te, które nie pasują.
- Przedyskutuj wszystkie *za i przeciw* dla każdej z interpretacji.



Ćwiczenie

- W tym ćwiczeniu zobaczysz szereg obrazów. Proszę spróbuj odgadnąć właściwy tytuł dla obrazu i wyklucz te, które nie pasują.
- Przedyskutuj wszystkie *za i przeciw* dla każdej z interpretacji.
- Proszę oszacuj również stopień pewności twoich sądów.



Ćwiczenie

- W tym ćwiczeniu zobaczysz szereg obrazów. Proszę spróbuj odgadnąć właściwy tytuł dla obrazu i wyklucz te, które nie pasują.
- Przedyskutuj wszystkie *za i przeciw* dla każdej z interpretacji.
- Proszę oszacuj również stopień pewności twoich sądów.
- Zwróć szczególną uwagę na szczegóły, które pozwalają wyeliminować daną interpretację.



- a. Dobre nowiny
- b. Śmierć dziecka
- c. Pobór do wojska
- d. Smutna wiadomość



- a. Dobre nowiny
- b. Śmierć dziecka
- c. Pobór do wojska
- d. Smutna wiadomość
(Peter Fendi, 1838)



- a. Edukacja
- b. Zupa w klasztorze
- c. Przed mszą
- d. Nawrócenie



- a. Edukacja
- b. Zupa w klasztorze
(Anton Mangold, 1888)
- c. Przed mszą
- d. Nawrócenie



- a. Wojna
- b. Zwiastowanie nadejścia Chrystusa
- c. Czarny koń
- d. Galopujący koń



- a. Wojna
(Henri Julien F. Rousseau, 1894)
- b. Zwiastowanie nadejścia Chrystusa
- c. Czarny koń
- d. Galopujący koń



- a. Otrucie
- b. Czemu za niego wyszłam?
- c. Samobójstwo
- d. Zdesperowana matka



- a. Otrucie
- b. Czemu za niego wyszłam?
(Murray, ca. 1940)
- c. Samobójstwo
- d. Zdesperowana matka



- a. Zamieszki
- b. Dzień targowy
- c. Kraina dostatku
- d. Dziecięce zabawy



- a. Zamieszki
- b. Dzień targowy
- c. Kraina dostatku
- d. Dziecięce zabawy
(Pieter d. Ä. Bruegel, 1560)



opcjonalnie: Film Wideo

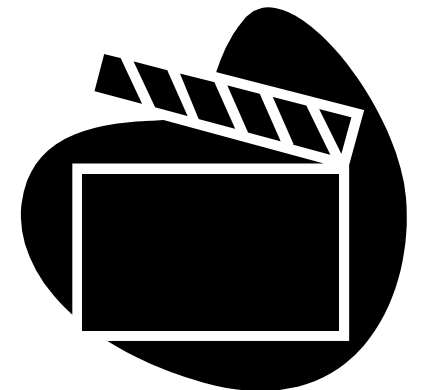
Opcjonalnie: Filmy wideo, które prezentują dzisiejszy temat są dostępne na stronie internetowej:

http://www.uke.de/mct_videos

Po obejrzeniu filmu, możesz przedyskutować, w jaki sposób jest on powiązany z dzisiejszym tematem.

[dla prowadzących:

Niektóre filmy zawierają sformułowania językowe, które mogą nie być odpowiednie dla określonej grupy odbiorców lub mogą być nieodpowiednie kulturowo. Proszę uważnie obejrzeć filmy przed prezentacją ich uczestnikom]





- a. Zakazane gry
- b. Oszust z diamentowym asem
- c. Trucizna
- d. Hrabina przegrywa w karty dom i zagrodę



- a. Zakazane gry
- b. Oszust z diamentowym asem
(Georges de la Tour, 1630)
- c. Trucizna
- d. Hrabina przegrywa w karty dom i zagrodę



- a. Niszczenie cmentarza
- b. Dwóch mężczyzn kontemplujących księżyc
- c. Pogromcy wampirów
- d. Zaćmienie słońca



- a. Niszczenie cmentarza
- b. Dwóch mężczyzn kontemplujących księżyc
(Caspar David Friedrich, 1819)
- c. Pogromcy wampirów
- d. Zaćmienie słońca



- a. Odpoczynek na skraju lasu
- b. Ucieczka
- c. Wycieńczenie
- d. Zranienie



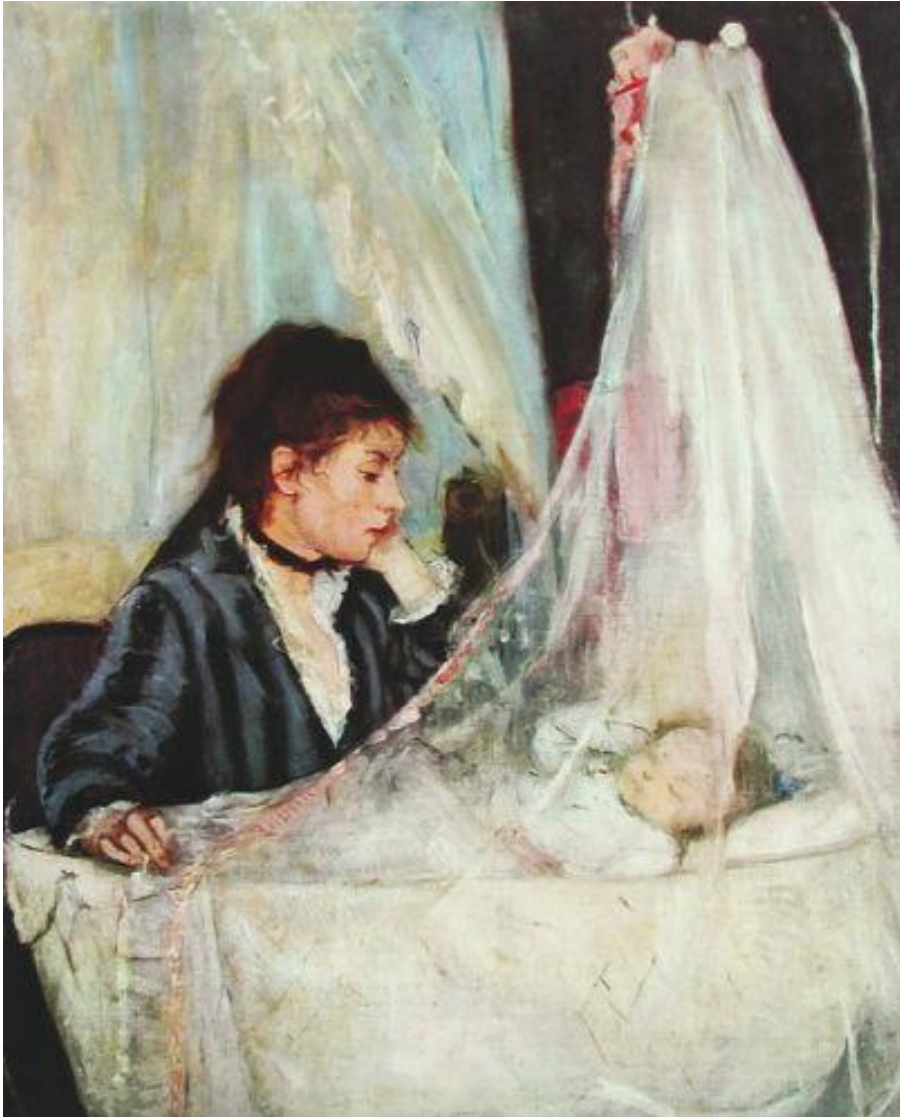
- a. Odpoczynek na skraju lasu
(F.G. Waldmüller, 1793-1865)
- b. Ucieczka
- c. Wycieńczenie
- d. Zranienie



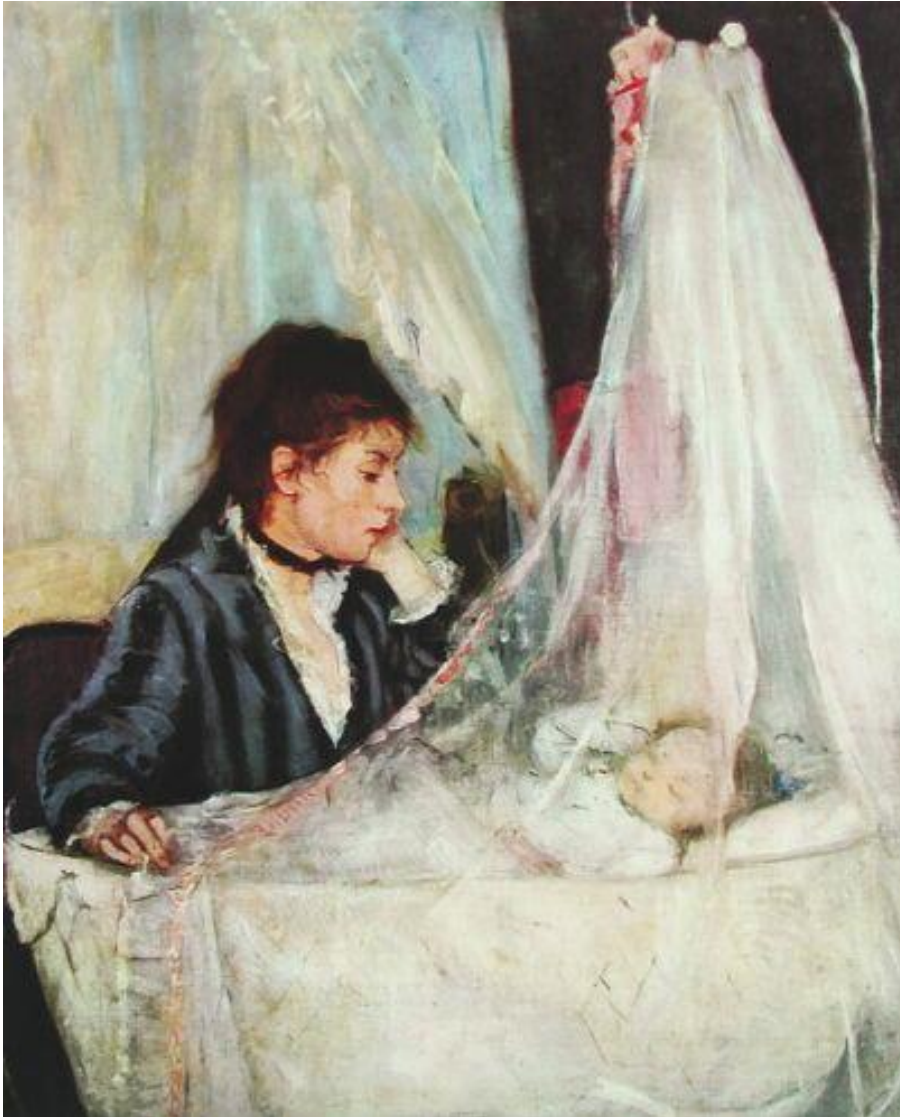
- a. Ostatni posiłek
- b. Karmienie królików
- c. Towarzysze zabaw
- d. Niedziela Wielkanocna



- a. Ostatni posiłek
- b. Karmienie królików
(Felix Schlesinger, 1833-1910)
- c. Towarzysze zabaw
- d. Niedziela Wielkanocna



- a. Oddech śmierci
- b. Umierające dziecko
- c. Kołysanka
- d. Matka przy kołysce



- a. Oddech śmierci
- b. Umierające dziecko
- c. Kołysanka
- d. Matka przy kołysce
(Morisot Berthe, 1872)



- a. Prośba o taniec
- b. Masaż karku
- c. Podczas ubierania
- d. Złapany na gorącym uczynku



- a. Prośba o taniec
- b. Masaż karku
- c. Podczas ubierania
(Joseph Caraud, 1868)
- d. Złapany na gorącym uczynku



- a. Alkoholiczki
- b. Reanimacja
- c. Sprzątające kobiety
- d. Prasujące kobiety



- a. Alkoholiczki
- b. Reanimacja
- c. Sprzątające kobiety
- d. Prasujące kobiety
(Edgar Degas, 1884)



- a. Po żniwach
- b. Kraina pasibrzuchów
- c. Bezgłowy kurczak
- d. Otruci jedzeniem



- a. Po żniwach
- b. Kraina pasibrzuchów
(Pieter d. Ä. Bruegel, 1567)
- c. Bezgłowy kurczak
- d. Otruci jedzeniem



- a. Uprawianie czarów
- b. Zdumienie
- c. Wędrowny kaznodzieja
- d. Kuglarz



- a. Uprawianie czarów
- b. Zdumienie
- c. Wędrowny kaznodzieja
- d. Kuglarz
(Hieronymus Bosch, 1480)



- a. Stypa
- b. Modlitwa
- c. Lunch
- d. Przemowa



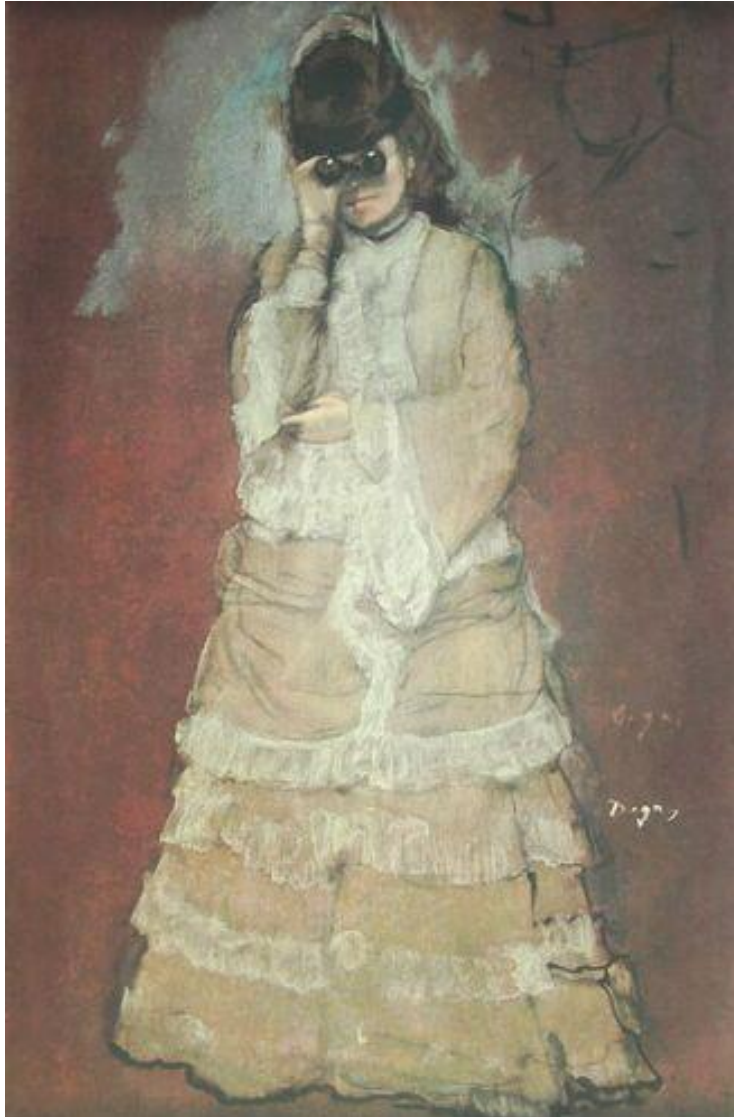
- a. Stypa
- b. Modlitwa
- c. Lunch
(Albin Egger-Lienz, 1910)
- d. Przemowa



- a. Dziewczyna pije wino z dwoma zalotnikami
- b. Oświadczyzny
- c. Bliźnięta
- d. Uroczysty obiad



- a. Dziewczyna pije wino z dwoma zalotnikami
(Jan Vermeer van Delft, 1660)
- b. Oświadczyzny
- c. Bliźnięta
- d. Uroczysty obiad



- a. Karnawał w Wenecji
- b. Kobieta z lornetką operową
- c. Tajny agent
- d. Demon



- a. Karnawał w Wenecji
- b. Kobieta z lornetką operową
(Edgar Degas, 1834-1917)
- c. Tajny agent
- d. Demon



Zastosowanie na co dzień

Wnioski:

- Kiedy podejmujesz ważną decyzję, lepiej unikać pochopnych decyzji oraz rozważyć wszystkie dostępne informacje (co nagle, to po diable).



Zastosowanie na co dzień

Wnioski:

- Kiedy podejmujesz ważną decyzję, lepiej unikać pochopnych decyzji oraz rozważyć wszystkie dostępne informacje (co nagle, to po diable).
- **Przykład:** Ktoś mówi bardzo wolno i ma niewyraźną mimikę. *Upośledzenie umysłowe? Choroba neurologiczna?*



Zastosowanie na co dzień

Wnioski:

- Kiedy podejmujesz ważną decyzję, lepiej unikać pochopnych decyzji oraz rozważyć wszystkie dostępne informacje (co nagle, to po diable).
- *Przykład:* Ktoś mówi bardzo wolno i ma niewyraźną mimikę. *Upośledzenie umysłowe? Choroba neurologiczna?*
- Uważaj na pochopne decyzje: *Możliwe, że te symptomy spowodowane są skutkami ubocznymi brania leków.*



Zastosowanie na co dzień

Wnioski:

- Kiedy podejmujesz ważną decyzję, lepiej unikać pochopnych decyzji oraz rozważyć wszystkie dostępne informacje (co nagle, to po diable).
- *Przykład:* Ktoś mówi bardzo wolno i ma niewyraźną mimikę. *Upośledzenie umysłowe? Choroba neurologiczna?*
- Uważaj na pochopne decyzje: *Możliwe, że te symptomy spowodowane są skutkami ubocznymi brania leków.*
- Gdy decyzja ma mniejsze znaczenie, możemy reagować szybciej (np. wybór jogurtu czy ciasta).



Zastosowanie na co dzień

Wnioski:

- Kiedy podejmujesz ważną decyzję, lepiej unikać pochopnych decyzji oraz rozważyć wszystkie dostępne informacje (co nagle, to po diable).
- *Przykład:* Ktoś mówi bardzo wolno i ma niewyraźną mimikę. *Upośledzenie umysłowe? Choroba neurologiczna?*
- Uważaj na pochopne decyzje: *Możliwe, że te symptomy spowodowane są skutkami ubocznymi brania leków.*
- Gdy decyzja ma mniejsze znaczenie, możemy reagować szybciej (np. wybór jogurtu czy ciasta).
- Popełnianie błędów jest rzeczą ludzką – dopuszczaj do siebie możliwość, że się mylisz!



Zastosowanie na co dzień

Wnioski:

- Kiedy podejmujesz ważną decyzję, lepiej unikać pochopnych decyzji oraz rozważyć wszystkie dostępne informacje (co nagle, to po diable).
- *Przykład:* Ktoś mówi bardzo wolno i ma niewyraźną mimikę. *Upośledzenie umysłowe? Choroba neurologiczna?*
- Uważaj na pochopne decyzje: *Możliwe, że te symptomy spowodowane są skutkami ubocznymi brania leków.*
- Gdy decyzja ma mniejsze znaczenie, możemy reagować szybciej (np. wybór jogurtu czy ciasta).
- Popełnianie błędów jest rzeczą ludzką – dopuszczaj do siebie możliwość, że się mylisz!
- Podejmując ważne decyzje opieraj się na solidnych faktach. Zwykłe zgadywanie to “zły doradca”. Zawsze rozważaj konsekwencje złych decyzji.



Co to ma wspólnego z psychozą?

Wiele osób (ale nie wszyscy!) z psychozą ma tendencję do przeskakiwania od razu do wniosków i formułowania skrajnych opinii. Ten styl wnioskowania może się wzmacniać, kiedy osoba jest pod presją i chce się spod niej uwolnić.



Co to ma wspólnego z psychozą?

Wiele osób (ale nie wszyscy!) z psychozą ma tendencję do przeskakiwania od razu do wniosków i formułowania skrajnych opinii. Ten styl wnioskowania może się wzmacniać, kiedy osoba jest pod presją i chce się spod niej uwolnić.

Przykład: Sylwia twierdzi, że jej lekarz jest tak naprawdę jej ex-chłopakiem, który podaje fałszywą tożsamość.

Tło: Oboje pochodzą z tej samej wioski i mają to samo chrześcijańskie imię.

Ale: Zbieg okoliczności.



Co to ma wspólnego z psychozą?

Wiele osób (ale nie wszyscy!) z psychozą ma tendencję do przeskakiwania od razu do wniosków i formułowania skrajnych opinii. Ten styl wnioskowania może się wzmacniać, kiedy osoba jest pod presją i chce się spod niej uwolnić.

Przykład: Sylwia twierdzi, że jej lekarz jest tak naprawdę jej ex-chłopakiem, który podaje fałszywą tożsamość.

Tło: Oboje pochodzą z tej samej wioski i mają to samo chrześcijańskie imię.

Ale: Zbieg okoliczności.

Zanim poczynisz oskarżenia wobec kogoś, powinieneś zgromadzić jak najwięcej dowodów z różnych źródeł i przedyskutować możliwe wytłumaczenia z ludźmi, którym ufasz.



Dziękujemy za uwagę!

dla prowadzących:

Proszę rozdać arkusze ćwiczeń. Zaprezentuj naszą aplikację COGITO (pobierz bezpłatnie).



www.uke.de/mct_app





Pictures used in this module are reproduced with indirect (creative commons license) or direct permission of the artists listed below, for which we would like to express our gratitude! A full list can be obtained via www.uke.de/mct. If we have involuntarily breached copyright, please accept our apologies. In this case, we kindly ask creators for their permission to use their work under the “fair use” policy.

Die in diesem Modul verwendeten Bilder wurden mit der indirekten (creative commons Lizenz) oder direkten Zustimmung der untenstehenden Künstler reproduziert, wofür wir uns herzlich bedanken möchten! Eine vollständige Liste ist hinterlegt auf www.uke.de/mkt. Sollten wir unbeabsichtigt gegen das Urheberrecht verstoßen haben, so bitten wir dies vielmals zu entschuldigen und bitten nachträglich um die Verwendungserlaubnis.

Name Photographer/Artist Name Fotograf/Künstler	Source/ Quelle	Picture Name/ Name des Bildes	CC = used with corresponding creative commons license; PP = used with personal permission of artist CC = genutzt unter creative commons Lizenz, PP = verwendet mit persönlicher Zustimmung des Künstlers	Description/Kurzbeschreibung
Oiseau '3'	flickr	LUCKY STRIKE	CC	Lucky Strike cigarette box/ Zigarettenschachtel


All reproduced paintings are in the public domain because their copyright has expired (all artists died more than 70years ago).

Alle abgebildeten Kunstwerke sind gemeinfrei (“public domain”), da die Schutzfrist des Urheberrechts unseres Wissens abgelaufen ist (“public domain”; alle Künstler verstarben vor mindestens 70 Jahren). Alle Reproduktionen gelten ebenfalls als gemeinfrei.



Przeskok do konkluzji “na gorąco”


- Miejskie legendy -

Legenda	Autorzy teorii spiskowych	“Dowód”
<p>Ponoć lądowanie na księżycu w 1969 roku nigdy nie miało miejsca i jest tylko fałszerstwem.</p>	<p>Argumenty “za”?</p>	



Przeskok do konkluzji “na gorąco”

- Miejskie legendy -

Legenda	Autorzy teorii spiskowych	“Dowód”
<p>Ponoć lądowanie na księżycu w 1969 roku nigdy nie miało miejsca i jest tylko fałszerstwem.</p>	<p>Rzekome motywy rządu USA:</p> <ol style="list-style-type: none"> 1. “Technologiczne zwycięstwo” w rywalizacji ze Związkiem Radzieckim o podbój kosmosu – ZSRR jako pierwszemu udało się umieścić satelitę na orbicie 2. Odwrócenie uwagi od wojny w Wietnamie 3. NASA sfigowała lądowanie na księżycu w obawie przed utratą rządowych funduszy 	



Przeskok do konkluzji “na gorąco”


- Miejskie legendy -

Legenda	Za i Przeciw	“Dowód”
<p>Ponoć lądowanie na księżycu w 1969 roku nigdy nie miało miejsca i jest tylko fałszerstwem.</p>	<p>Za: ???</p>	



Przeskok do konkluzji “na gorąco”

- Miejskie legendy -

Legenda	Za i Przeciw	“Dowód”
<p>Ponoć lądowanie na księżycu w 1969 roku nigdy nie miało miejsca i jest tylko fałszerstwem.</p>	<p>Za:</p> <ol style="list-style-type: none"> 1. “Powiewająca flaga”: to niemożliwe, ponieważ na księżycu nie ma atmosfery/pogody 2. Bezgwiezdne niebo na zdjęciu i cienie różnej długości wskazują na produkcję w studio filmowym 3. Komunikacja radiowa: astronauta Armstrong odpowiada zbyt szybko na ostatnie zdanie prezydenta Nixona. Sygnał radiowy potrzebuje więcej czasu na dotarcie do Ziemi, niż sugeruje to szybkość jego odpowiedzi 	



Przeskok do konkluzji “na gorąco”


- Miejskie legendy -

Legenda	Za i Przeciw	“Dowód”
<p>Ponoć lądowanie na księżycu w 1969 roku nigdy nie miało miejsca i jest tylko fałszerstwem.</p>	<p>Przeciw: ???</p>	



Przeskok do konkluzji “na gorąco”

- Miejskie legendy -

Legenda	Za i Przeciw	“Dowód”
<p>Ponoć lądowanie na księżycu w 1969 roku nigdy nie miało miejsca i jest tylko fałszerstwem.</p>	<p>Przeciw:</p> <ol style="list-style-type: none"> 1. “Powiewanie” flagi było wywołane wbiciem tyczki w powierzchnię księżyca; poza tym miała zamontowaną poprzeczkę 2. Na nocnych zdjęciach nie widać słabych źródeł światła, np. gwiazd, z powodu zbyt krótkiego czasu naświetlania kliszy 3. Różnice w długości cieni były spowodowane nierówną powierzchnią księżyca 4. Rozmowa Nixona z Armstrongiem została specjalnie zmontowana, żeby usunąć pierwotne opóźnienia wynikające z szybkości sygnału radiowego 	

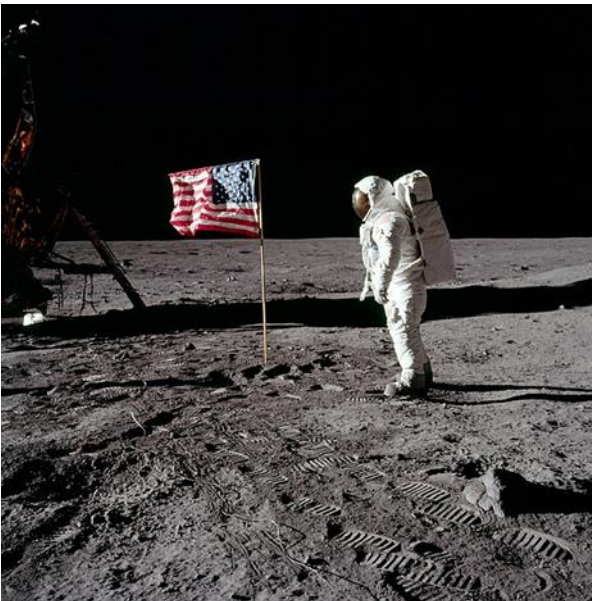


Przeskok do konkluzji “na gorąco”

- Miejskie legendy -

Czy lądowanie na księżycu zostało sfałszowane przez rząd USA?

Nie!



Reżyser Roland Emmerich (Dzień Niepodległości):
“Lądowanie na księżycu (...) było zbyt dobre. Coś takiego było niemożliwe do sfabrykowania w latach 60. Nawet z dzisiejszą technologią to byłoby problematyczne.”

Źródło: Niemiecka stacja telewizyjna ZDF, program: “Vorsicht Verschwörung” (Ostrożnie ze spiskami)



Jak powstają takie miejskie legendy i inne teorie spiskowe?

???



Jak powstają takie miejskie legendy i inne teorie spiskowe?

- Często są bardziej ekscytujące niż rzeczywistość.
- Bazują na faktach, które trudne zweryfikować, a w które łatwo uwierzyć (np. powiewająca flaga sugeruje, że zdjęcie zostało zrobione na Ziemi).
- Ukrywają alternatywne wyjaśnienia (np. bezgwiazdne niebo może być wyjaśnione przez ograniczenia technologiczne związane z fotografowaniem w nocy).
- W miejskich legendach wyciąga się informacje z kontekstu i wyolbrzymia ich znaczenie.