



Trening Meta-poznawczy (MCT)

# MCT 7 A – Przeskok do konkluzji II

© Moritz, Woodward, Leszczyńska & Gawęda (12|22)

[www.uke.de/mct](http://www.uke.de/mct)

Wykorzystane w treningu ilustracje użyto za zgodą autorów i właścicieli praw autorskich. Szczegóły znaleźć można na ostatnim slajdzie.





# Pochopne wnioski

Często wyciągamy wnioski nie znając całej prawdy.

- Powody/zalety: ???
- Wady: ???



# Pochopne wnioski

Często wyciągamy wnioski nie znając całej prawdy.

- Powody/zalety: oszczędności czasu, czujemy się bezpieczniej/pewniej, możemy wydawać się zdeterminowani i kompetentni (“zła decyzja lepsza jest od żadnej”).
- Wady: ???



# Pochopne wnioski

Często wyciągamy wnioski nie znając całej prawdy.

- Powody/zalety: oszczędności czasu, czujemy się bezpieczniej/pewniej, możemy wydawać się zdeterminowani i kompetentni (“zła decyzja lepsza jest od żadnej”).
- Wady: ryzyko podejmowania błędnych lub niebezpiecznych decyzji...



# Przeskakiwanie do konkluzji

W jakich sytuacjach podejmujemy decyzje bez poznania pełnej prawdy?

Kiedy?	przykład
... kiedy mamy ograniczony dostęp do informacji	???
... kiedy mamy wcześniejsze doświadczenie, na podstawie, których podejmujemy decyzje	???
... kiedy decyzja nie ma znaczenia	???



# Przeskakiwanie do konkluzji

W jakich sytuacjach podejmujemy decyzje bez poznania pełnej prawdy?

Kiedy?	przykład
... kiedy mamy ograniczony dostęp do informacji	Rozmowa o pracę: ograniczona możliwość bliższego poznania miejsca pracy i współpracowników zanim zaczniemy pracę (“bierzemy kota w worku”).
... kiedy mamy wcześniejsze doświadczenie, na podstawie, których podejmujemy decyzje	???
... kiedy decyzja nie ma znaczenia	???



# Przeskakiwanie do konkluzji

W jakich sytuacjach podejmujemy decyzje bez poznania pełnej prawdy?

Kiedy?	przykład
... kiedy mamy ograniczony dostęp do informacji	Rozmowa o pracę: ograniczona możliwość bliższego poznania miejsca pracy i współpracowników zanim zaczniemy pracę (“bierzemy kota w worku”).
... kiedy mamy wcześniejsze doświadczenie, na podstawie, których podejmujemy decyzje	Zbyt duża generalizacja może prowadzić do uprzedzeń (“widzę jedno – więc znam wszystko”).
... kiedy decyzja nie ma znaczenia	???



# Przeskakiwanie do konkluzji

W jakich sytuacjach podejmujemy decyzje bez poznania pełnej prawdy?

Kiedy?	przykład
... kiedy mamy ograniczony dostęp do informacji	Rozmowa o pracę: ograniczona możliwość bliższego poznania miejsca pracy i współpracowników zanim zaczniemy pracę (“bierzemy kota w worku”).
... kiedy mamy wcześniejsze doświadczenie, na podstawie, których podejmujemy decyzje	Zbyt duża generalizacja może prowadzić do uprzedzeń (“widzę jedno – więc znam wszystko”).
... kiedy decyzja nie ma znaczenia	Kiedy wybieramy rodzaj ciasta, kolor skarpetek itp.





# Pochopne wyciąganie wniosków “na gorąco”

Sfera	Przykład
<div data-bbox="191 594 537 1039" data-label="Image"> </div> <p data-bbox="132 1076 624 1203">Okładka magazynu "Stern", który opublikował sfalszowane dzienniki Hitlera</p>	<p data-bbox="682 572 2397 1253">W roku 1983 niemiecki magazyn "Stern" (niem. "Gwiazda") opublikował rzekomo sekretne dzienniki Adolfa Hitlera, który był przywódcą nazistowskiego reżimu w Niemczech (1933-1945). Magazyn zapłacił za nie 9.3 miliona niemieckich marek (około 5 milionów euro), pomimo iż już wcześniej istniały przesłanki, że dzienniki te były sfalszowane. Dla przykładu wiersz, który według dzienników miał zostać napisany przez Hitlera został ujawniony w 1980 roku jako dzieło innego pisarza. Kilka dni po publikacji pamiętników w "Stern" dochodzenie federalnej policji kryminalnej (BKA) wykazało poza wszelką wątpliwość, że dzienniki były sfalszowane i zostały stworzone przez fałszerza sztuki Konrada Kujau. Gdyby "Stern" odczekał do zakończenia dochodzenia przez federalną policję kryminalną (BKA), zaoszczędziłby skandalu.</p>



# Pochopne decyzje “na gorąco”

- legendy -

(inne ćwiczenie na końcu prezentacji)


Marlboro należy do Kuk Klux Klanu?

legenda	Za i przeciw	“dowody”
<p>Od połowy lat ‘80 chodziły słuchy, iż marka Marlboro należy do ludzi związanych z Ku Klux Klanem (organizacja rasistowska)</p>	<p>za: ???</p> <p>przeciw: ???</p>	 <p>Mar = Mar = jew? lboro = orobl = horrible</p>



# Pochopne decyzje “na gorąco” - legendy -


Marlboro należy do Kuk Klux Klanu?

legenda	Za i przeciw	“dowody”
<p>Od połowy lat ‘80 chodziły słuchy, iż marka Marlboro należy do ludzi związanych z Ku Klux Klanem (organizacja rasistowska)</p>	<p><b>za:</b></p> <ul style="list-style-type: none"> <li>• Czerwony motyw na białym tle w kształcie litery “K”</li> <li>• “Mar” do góry nogami czytać można jako “jew” (żyd) – “lboro” odwrócone “horrible” (okropny) = “horrible jew” (Okropny żyd)</li> </ul> <p><b>przeciw: ???</b></p>	 <p>Mar = Mar = jew? lboro = orobl = horrible</p>



# Pochopne decyzje “na gorąco” - legendy -

Marlboro należy do Kuk Klux Klanu?

legenda	Za i przeciw	“dowody”
<p>Od połowy lat ‘80 chodziły słuchy, iż marka Marlboro należy do ludzi związanych z Ku Klux Klanem (organizacja rasistowska)</p>	<p><b>za:</b></p> <ul style="list-style-type: none"> <li>• Czerwony motyw na białym tle w kształcie litery “K”</li> <li>• “Mar” do góry nogami czytać można jako “jew” (żyd) – “lboro” odwrócone “horrible” (okropny) = “horrible jew” (Okropny żyd)</li> </ul> <p><b>przeciw:</b></p> <ul style="list-style-type: none"> <li>• Marlboro zostało założone przez Philippa Morrisa, Anglika, który nie miał powiązań z KKK</li> <li>• Nazwa Marlboro pochodzi od ulicy, gdzie mieściła się fabryka: Marlborough</li> </ul>	 <p>Mar = <math>\text{Mar}</math> = jew? lboro = <math>\text{orbl}</math> = horrible</p>



# Pochopne decyzje “na gorąco” - legendy -

Czy Marlboro należy do Kuk Klux Klanu?



**NIE!**



# Jak powstają teorie spiskowe?

???



# Jak powstają teorie spiskowe?

- często są bardziej przerażające niż rzeczywistość!



# Jak powstają teorie spiskowe?

- często są bardziej przerażające niż rzeczywistość!
- Bazują na przesłankach, które bardzo trudno zweryfikować i udowodnić (np. w wyrazie Marlboro można doszukać się wielu różnych wyrazów...), a ludzie naiwnie w nie wierzą.





# Jak powstają teorie spiskowe?

- często są bardziej przerażające niż rzeczywistość!
- Bazują na przesłankach, które bardzo trudno zweryfikować i udowodnić (np. w wyrazie Marlboro można doszukać się wielu różnych wyrazów...), a ludzie naiwnie w nie wierzą.
- Ukrywają alternatywne wyjaśnienia (e.g. słowo Marlboro czytane na wiele różnych sposobów może znaczyć wszystko).



# Jak powstają teorie spiskowe?

- często są bardziej przerażające niż rzeczywistość!
- Bazują na przesłankach, które bardzo trudno zweryfikować i udowodnić (np. w wyrazie Marlboro można doszukać się wielu różnych wyrazów...), a ludzie naiwnie w nie wierzą.
- Ukrywają alternatywne wyjaśnienia (e.g. słowo Marlboro czytane na wiele różnych sposobów może znaczyć wszystko).
- Legendy bazują na informacjach wyjętych z kontekstu. Znaczenie tych “dowodów” jest wyolbrzymione (Na pierwszy rzut oka czerwony motyw “K” na białym tle robi wrażenie, ale niczego nie dowodzi).



## Jak powstają teorie spiskowe?

- W historii można znaleźć wiele przykładów, gdzie mniejszości i “wyrzutków” obarczano winą za nie dające się kontrolować, katastroficzne wydarzenia. Na przykład, w czasach średniowiecza za nieurodzaj winiono czarownice i mniejszości religijne.



## Jak powstają teorie spiskowe?

- W historii można znaleźć wiele przykładów, gdzie mniejszości i “wyrzutków” obarczano winą za nie dające się kontrolować, katastroficzne wydarzenia. Na przykład, w czasach średniowiecza za nieurodzaj winiono czarownice i mniejszości religijne.
- Takie proste wytłumaczenie redukuje napięcie i strach związany z niespotykanymi zdarzeniami i daje złudzenie kontroli.



## Dlaczego to robimy?

- Badanie pokazują, że dużo osób z diagnozą psychoz (ale nie wszyscy!) podejmują decyzje w oparciu o skromne źródło informacji. Taki styl podejmowanie decyzji łatwo może prowadzić to błędów. Dlatego też, styl podejmowania decyzji powinien rozważać wszystkie dostępne informacje.



## Dlaczego to robimy?

- Badanie pokazują, że dużo osób z diagnozą psychoz (ale nie wszyscy!) podejmują decyzje w oparciu o skromne źródło informacji. Taki styl podejmowanie decyzji łatwo może prowadzić to błędów. Dlatego też, styl podejmowania decyzji powinien rozważać wszystkie dostępne informacje.
- Spostrzeganie rzeczywistości przez wiele (ale nie wszystkie!) osoby doświadczające psychozy jest zmienione. Mało prawdopodobne interpretacje są rozważane, podczas gdy większość ludzi nie brało by ich pod uwagę.



## Jak przeskok do konkluzji może prowadzić do błędnych wniosków – przykłady

Wydarzenie	Wyjaśnienie podczas psychozy	Co rzeczywiście się wydarzyło
Lekarz zmienił termin twojej wizyty.	Jesteś przekonany, że to element spisku a lekarz jest w zмовie.	Lekarz zmienił termin wizyty ponieważ wyjeżdża na wakacje i musi przesunąć spotkanie.
Myśl “jesteś bezwartościowy” ciągle powraca w twojej głowie.	Jesteś przekonany, że powodem tego jest antena nadawcza na dachu budynku.	Większość ludzi doznaje od czasu do czasami, samo-potępiających myśli.
Terapeuta wypowiada słowo, które właśnie chciałeś użyć.	Terapeuta potrafi czytać w twoich myślach.	Słowo wypływało z kontekstu i łatwo było się domyśleć, co chcesz powiedzieć.

Czy ktoś zechciałby podzielić się swoim własnym doświadczeniem?



# Ćwiczenie

- W tym ćwiczeniu zobaczysz szereg obrazów. Proszę spróbuj odgadnąć właściwy tytuł dla obrazu i wyklucz te, które nie pasują.





# Ćwiczenie

- W tym ćwiczeniu zobaczysz szereg obrazów. Proszę spróbuj odgadnąć właściwy tytuł dla obrazu i wyklucz te, które nie pasują.
- Przedyskutuj wszystkie *za i przeciw* dla każdej z interpretacji.



# Ćwiczenie

- W tym ćwiczeniu zobaczysz szereg obrazów. Proszę spróbuj odgadnąć właściwy tytuł dla obrazu i wyklucz te, które nie pasują.
- Przedyskutuj wszystkie *za i przeciw* dla każdej z interpretacji.
- Proszę oszacuj również stopień pewności twoich sądów.



# Ćwiczenie

- W tym ćwiczeniu zobaczysz szereg obrazów. Proszę spróbuj odgadnąć właściwy tytuł dla obrazu i wyklucz te, które nie pasują.
- Przedyskutuj wszystkie *za i przeciw* dla każdej z interpretacji.
- Proszę oszacuj również stopień pewności twoich sądów.
- Zwróć szczególną uwagę na szczegóły, które pozwalają wyeliminować daną interpretację.



- a. Wyznanie zdrady
- b. Zaloty
- c. Zawiadomienie o śmierci
- d. Sprzedawca kwiatów



- a. Wyznanie zdrady
- b. Zaloty  
(Karl Zewy, 1896)
- c. Zawiadomienie o śmierci
- d. Sprzedawca kwiatów



- a. Mnich
- b. Pijak
- c. Czytający chemik
- d. Mol książkowy





- a. Mnich
- b. Pijak
- c. Czytający chemik  
(Johann Peter von Langer, 1756-1824)
- d. Mol książkowy



- a. Pokój służących
- b. Poobiednia drzemka
- c. Biedny poeta
- d. Schronienie dla bezdomnych





- a. Pokój służących
- b. Poobiednia drzemka
- c. Biedny poeta  
(Carl Spitzweg, 1835)
- d. Schronienie dla bezdomnych



- a. Wiedźma
- b. Spojrzenie chłopca
- c. Złodziej butów
- d. Napomnienie



- a. Wiedźma
- b. Spojrzenie chłopca
- c. Złodziej butów
- d. **Napomnienie**  
(Ferdinand Georg Waldmüller, 1846)





- a. Odwiedziny
- b. Pochłonięty nauką
- c. Poeta
- d. Biblioteka dziadka



- a. Odwiedziny  
(Carl Spitzweg, 1849)
- b. Pochłonięty nauką
- c. Poeta
- d. Biblioteka dziadka



## opcjonalnie: Film Wideo

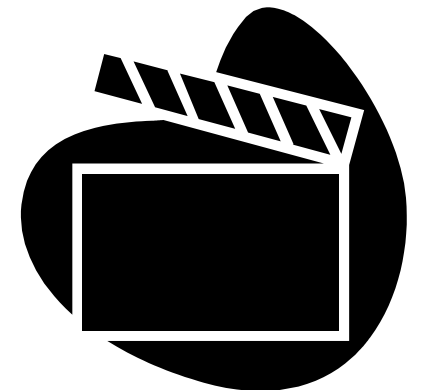
Opcjonalnie: Filmy wideo, które prezentują dzisiejszy temat są dostępne na stronie internetowej:

[http://www.uke.de/mct\\_videos](http://www.uke.de/mct_videos)

Po obejrzeniu filmu, możesz przedyskutować, w jaki sposób jest on powiązany z dzisiejszym tematem.

*[dla prowadzących:*

Niektóre filmy zawierają sformułowania językowe, które mogą nie być odpowiednie dla określonej grupy odbiorców lub mogą być nieodpowiednie kulturowo. Proszę uważnie obejrzeć filmy przed prezentacją ich uczestnikom]





- a. Walcząc z bestią
- b. Pijak
- c. Koszmar
- d. Wypadek przy polowaniu





- a. Walcząc z bestią
- b. Pijak
- c. Koszmar
- d. Wypadek przy polowaniu  
(Carl Spitzweg, 1839)





- a. Hulanka
- b. Kozacki list
- c. Walka na rękę
- d. Przed bitwą



- a. Hulanka
- b. Kozacki list  
(Ilja Jefimowitsch Repin, 1891)
- c. Walka na rękę
- d. Przed bitwą



- a. Dziecięce przyjęcie urodzinowe
- b. Uczony
- c. Odpoczynek wędrowca
- d. Optyk





- a. Dziecięce przyjęcie urodzinowe
- b. Uczony
- c. Odpoczynek wędrowca
- d. Optyk  
(Frederick Daniel Hardy, 1826-1911)



- a. Więzień z Salamanki
- b. Sprzedawca wody z Sevilli
- c. Degustator win z Malagi
- d. Madrycki alkoholik





- a. Więzień z Salamanki
- b. Sprzedawca wody z Sevilli (Diego Velázquez, 1623)
- c. Degustator win z Malagi
- d. Madrycki alkoholik



- a. Kawaler
- b. Niedzielny spacer
- c. Wdowiec
- d. Upokorzony kochanek





- a. Kawaler
- b. Niedzielny spacer
- c. Wdowiec  
(Carl Spitzweg, 1844)
- d. Upokorzony kochanek





- a. Padicure
- b. Konsultacja lekarska
- c. Amputacja
- d. Zalotnik



- a. Podicure  
(Edgar Degas, 1873)
- b. Konsultacja lekarska
- c. Amputacja
- d. Zalotnik



- a. Berek
- b. Bezdorny
- c. Włamywacze
- d. Złodzieje owoców





- a. Berek
- b. Bezdorny
- c. Włamywacze
- d. Złodzieje owoców  
(Hermann Kauffmann, 1848)



- a. Żniwa
- b. Wieczorna modlitwa
- c. Pogrzeb
- d. Przeprosiny



- a. Żniwa
- b. Wieczorna modlitwa  
(Jean-Francois Millet, 1859)
- c. Pogrzeb
- d. Przeprosiny



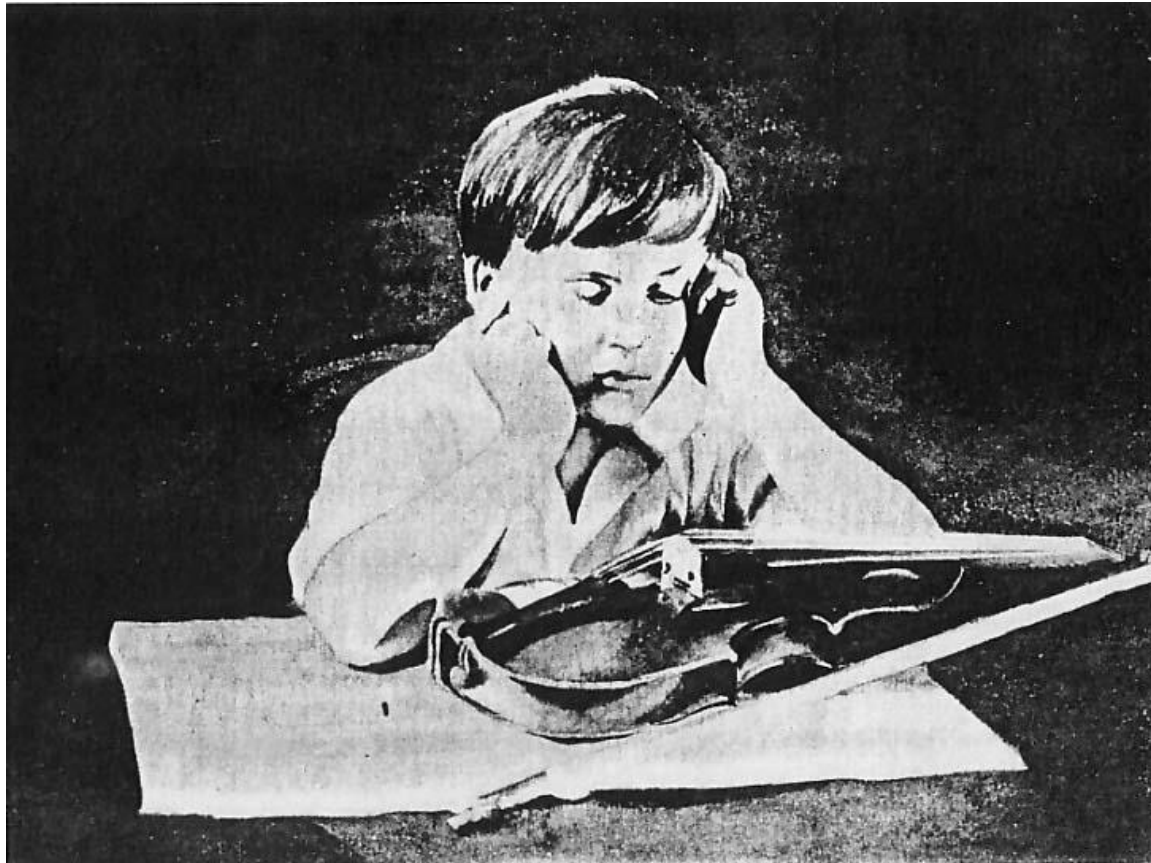


- a. Spacer
- b. Oczekiwanie łodzi rybackiej
- c. Sieroty
- d. Uchodźcy

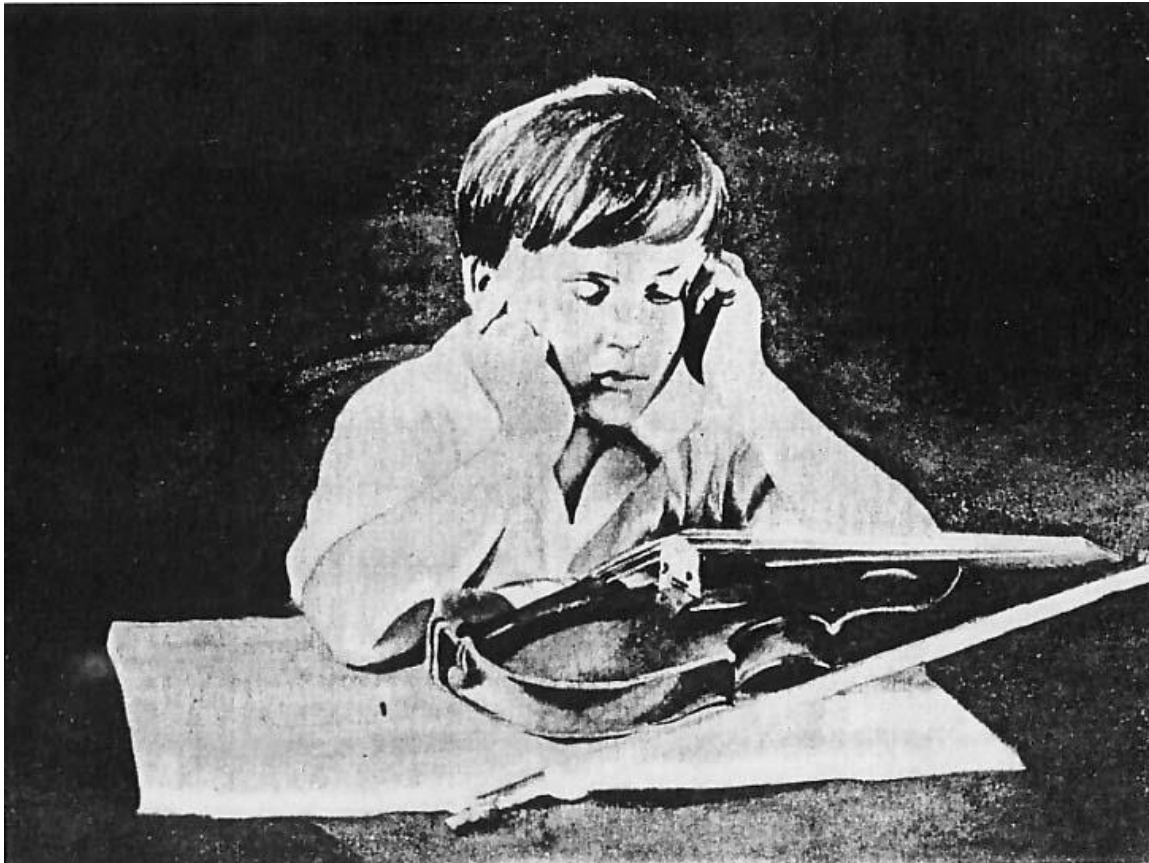


- a. Spacer
- b. Oczekiwanie łodzi rybackiej  
(Philip Lodewijk F. Sadée, 1837-1904)
- c. Sieroty
- d. Uchodźcy

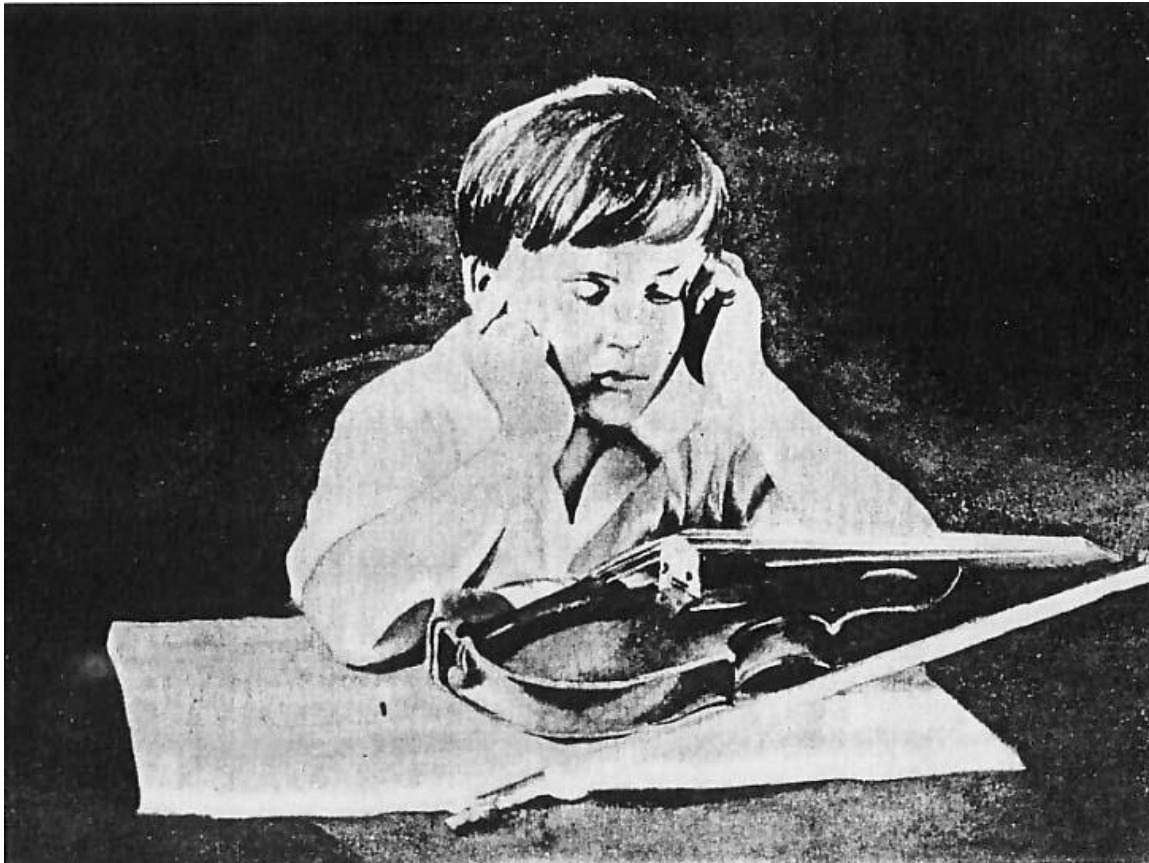




Co się tutaj wydarzyło?



- a. Chłopiec nie znosi grać na skrzypcach, ale rodzice go do tego zmuszają.
- b. Niewidomy chłopiec marzy, aby grać na skrzypcach.
- c. Chłopiec zepsuł cenne skrzypce ojca i boi się mu o tym powiedzieć.
- d. Chłopiec jest utalentowanym młodym muzykiem. Właśnie koncentruje się przed koncertem.



- a. Chłopiec nie znosi grać na skrzypcach, ale rodzice go do tego zmuszają.
- b. Niewidomy chłopiec marzy, aby grać na skrzypcach.
- c. Chłopiec zepsuł cenne skrzypce ojca i boi się mu o tym powiedzieć.
- d. Chłopiec jest utalentowanym młodym muzykiem. Właśnie koncentruje się przed koncertem.

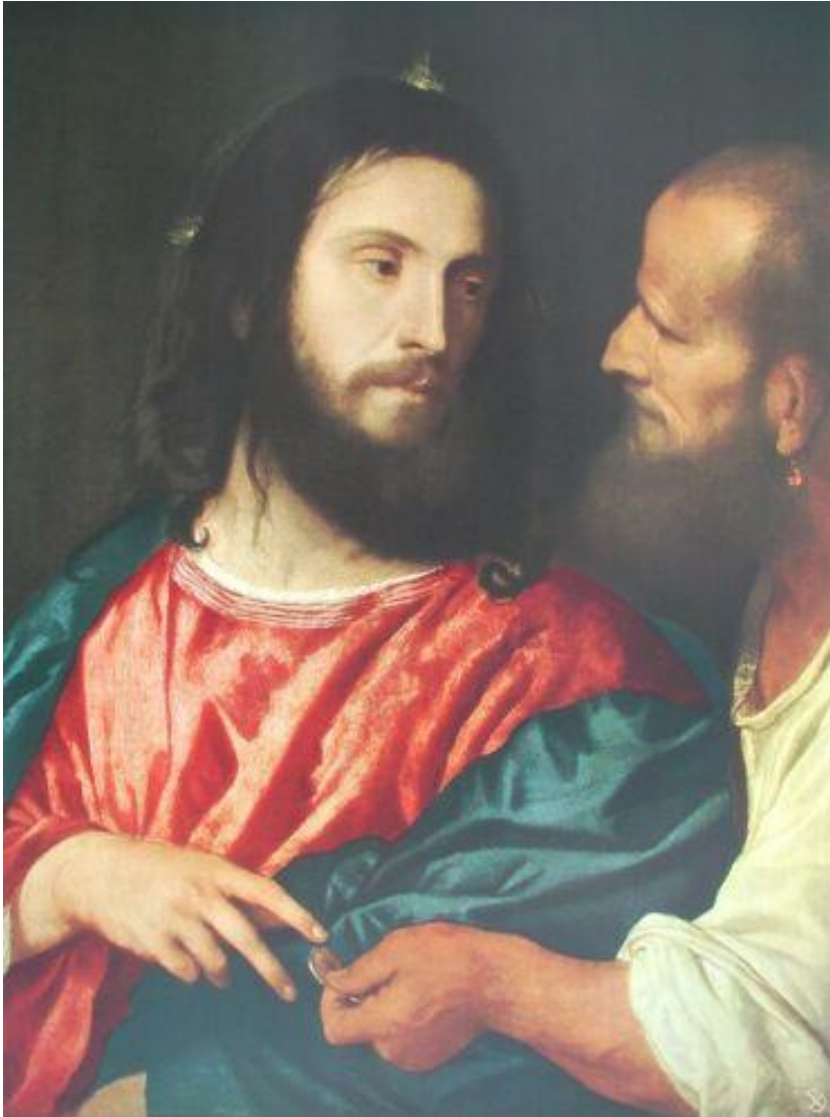




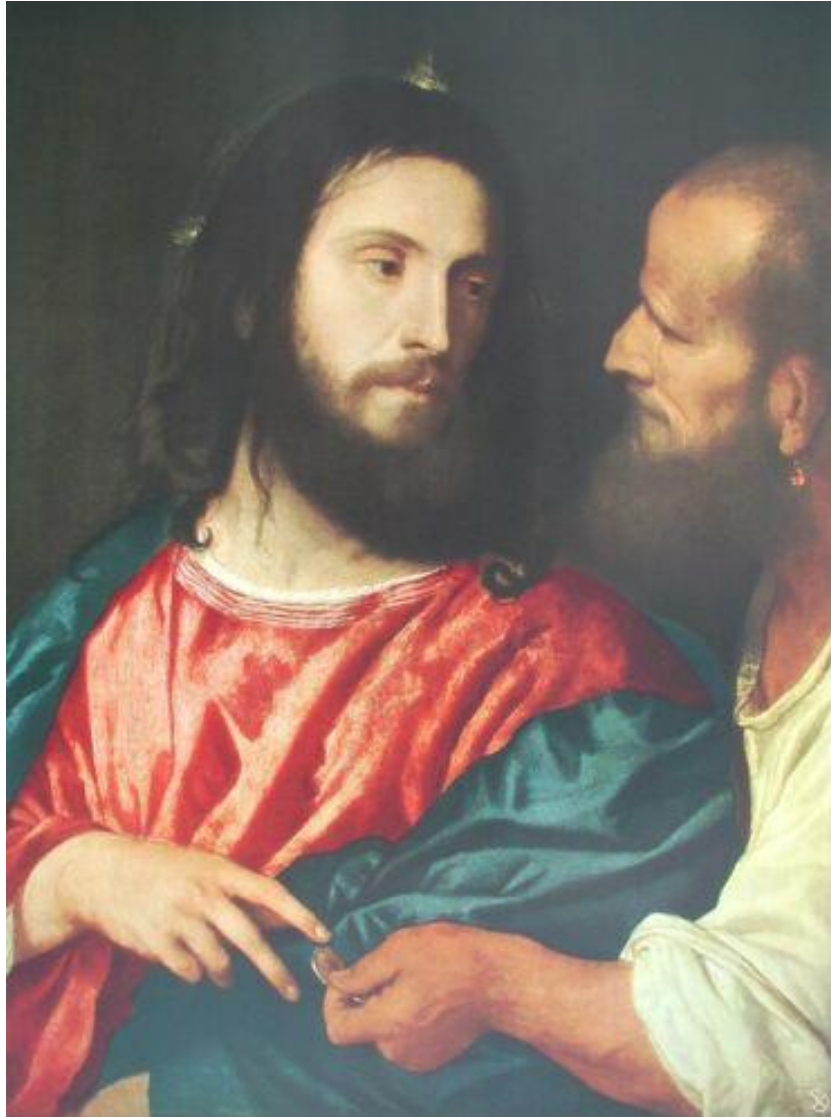
- a. List miłosny
- b. Złośliwy sąsiad
- c. Przeprowadzka
- d. Topograf



- a. List miłosny  
(Carl Spitzweg, 1860)
- b. Złośliwy sąsiad
- c. Przeprowadzka
- d. Topograf



- a. Przekupstwo
- b. Mesjasz
- c. Podatek ziemski
- d. arystokrata i pirat



- a. Przekupstwo
- b. Mesjasz
- c. Podatek ziemski  
(Tizian, 1524)
- d. arystokrata i pirat



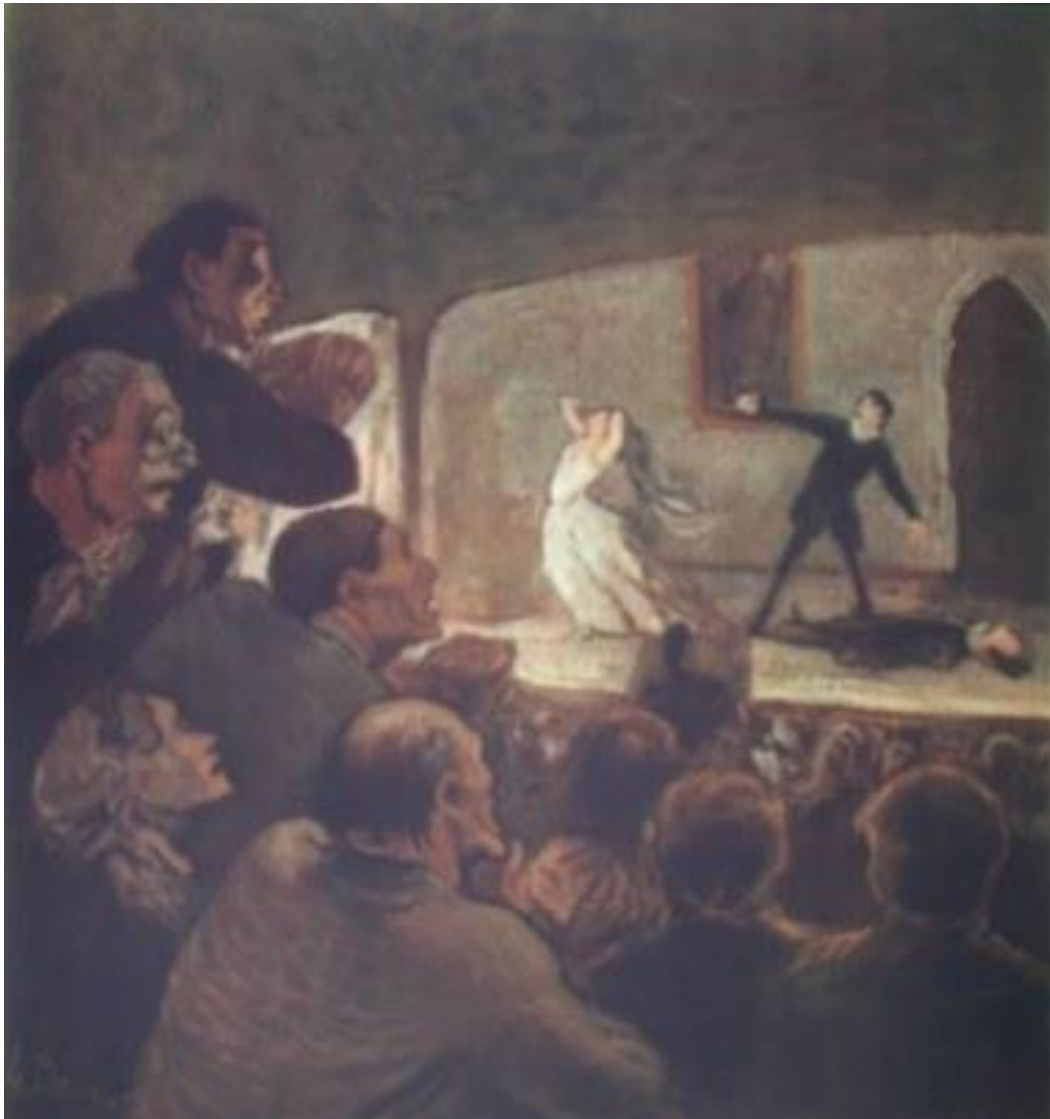


- a. Pijackie zaczepki
- b. Plotkujące kobiety
- c. Pytanie o taniec
- d. Stypa

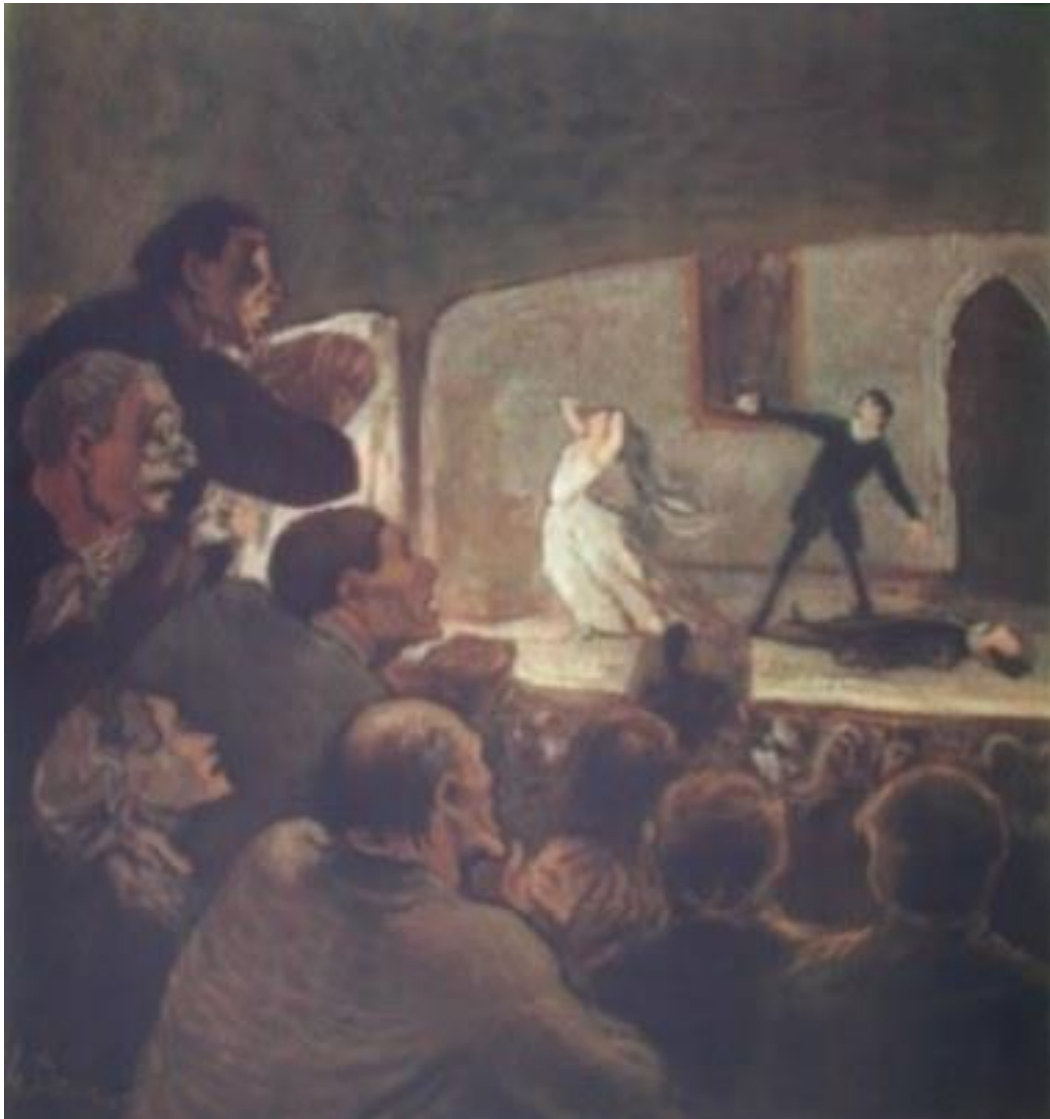




- a. Pijackie zaczepki
- b. Plotkujące kobiety
- c. Pytanie o taniec  
(Peter Buamgartner, 1834-1911)
- d. Stypa



- a. Świadcowie morderstwa
- b. Dramat
- c. Na filmie
- d. Wielka ucieczka



- a. Świadkowie morderstwa
- b. Dramat  
(Daumier Honore 1831/1832)
- c. Na filmie
- d. Wielka ucieczka



# Zastosowanie w życiu codziennym:

## Wnioski:

- Kiedy podejmujesz ważną decyzję, lepiej unikać pochopnych decyzji oraz rozważyć wszystkie dostępne informacje (co nagle, to po diable).



# Zastosowanie w życiu codziennym:

## Wnioski:

- Kiedy podejmujesz ważną decyzję, lepiej unikać pochopnych decyzji oraz rozważyć wszystkie dostępne informacje (co nagle, to po diable).
- **Przykład:** mężczyzna bełkocze: *czy jest pijany?*



# Zastosowanie w życiu codziennym:

## Wnioski:

- Kiedy podejmujesz ważną decyzję, lepiej unikać pochopnych decyzji oraz rozważyć wszystkie dostępne informacje (co nagle, to po diable).
- **Przykład:** mężczyzna bełkocze: *czy jest pijany?*
- Przyjrzyjmy dokładnie: czy mężczyzna wychodzi z baru lub czy czujemy od niego alkohol? *Mężczyzna może cierpieć na zaburzenia językowe (afazję) po udu, lub mieć inne zaburzenia językowe.*



# Zastosowanie w życiu codziennym:

## Wnioski:

- Kiedy podejmujesz ważną decyzję, lepiej unikać pochopnych decyzji oraz rozważyć wszystkie dostępne informacje (co nagle, to po diable).
- **Przykład:** mężczyzna bełkocze: *czy jest pijany?*
- Przyjrzyjmy dokładnie: czy mężczyzna wychodzi z baru lub czy czujemy od niego alkohol? *Mężczyzna może cierpieć na zaburzenia językowe (afazję) po udu, lub mieć inne zaburzenia językowe.*
- Pamiętaj, że pochopne zwiększają ryzyko popełnienia błędów.



# Zastosowanie w życiu codziennym:

## Wnioski:

- Kiedy podejmujesz ważną decyzję, lepiej unikać pochopnych decyzji oraz rozważyć wszystkie dostępne informacje (co nagle, to po diable).
- **Przykład:** mężczyzna bełkocze: *czy jest pijany?*
- Przyjrzyjmy dokładnie: czy mężczyzna wychodzi z baru lub czy czujemy od niego alkohol? *Mężczyzna może cierpieć na zaburzenia językowe (afazję) po uda, lub mieć inne zaburzenia językowe.*
- Pamiętaj, że pochopne zwiększają ryzyko popełnienia błędów.
- W przypadku decyzji o mniejszym znaczeniu, możemy podejmować je szybciej (np. wybierając rodzaj jogurtu, ciasta itp.).





# Zastosowanie w życiu codziennym:

## Wnioski:

- Kiedy podejmujesz ważną decyzję, lepiej unikać pochopnych decyzji oraz rozważyć wszystkie dostępne informacje (co nagle, to po diable).
- **Przykład:** mężczyzna bełkocze: *czy jest pijany?*
- Przyjrzyjmy dokładnie: czy mężczyzna wychodzi z baru lub czy czujemy od niego alkohol? *Mężczyzna może cierpieć na zaburzenia językowe (afazję) po uda, lub mieć inne zaburzenia językowe.*
- Pamiętaj, że pochopne zwiększają ryzyko popełnienia błędów.
- W przypadku decyzji o mniejszym znaczeniu, możemy podejmować je szybciej (np. wybierając rodzaj jogurtu, ciasta itp.).
- Rzeczą ludzką jest popełniać błędy – każdy z nas popełnia błędy, warto być na to przygotowanym.



# Zastosowanie w życiu codziennym:

## Wnioski:

- Kiedy podejmujesz ważną decyzję, lepiej unikać pochopnych decyzji oraz rozważyć wszystkie dostępne informacje (co nagle, to po diable).
- **Przykład:** mężczyzna bełkocze: *czy jest pijany?*
- Przyjrzyjmy dokładnie: czy mężczyzna wychodzi z baru lub czy czujemy od niego alkohol? *Mężczyzna może cierpieć na zaburzenia językowe (afazję) po uda, lub mieć inne zaburzenia językowe.*
- Pamiętaj, że pochopne zwiększają ryzyko popełnienia błędów.
- W przypadku decyzji o mniejszym znaczeniu, możemy podejmować je szybciej (np. wybierając rodzaj jogurtu, ciasta itp.).
- Rzeczą ludzką jest popełniać błędy – każdy z nas popełnia błędy, warto być na to przygotowanym.
- Podejmując ważne decyzje opieraj się na solidnych faktach. Zwykłe zgadywanie to “zły doradca”. Zawsze rozważaj konsekwencje złych decyzji.



## Co to ma wspólnego z psychozą?

Wiele osób (ale nie wszyscy!) z psychozą ma tendencję do przeskakiwania od razu do wniosków i formułować skrajne opinie. Ten styl wnioskowania może się wzmacniać, kiedy osoba jest pod presją i chce się spod niej uwolnić.



## Co to ma wspólnego z psychozą?

Wiele osób (ale nie wszyscy!) z psychozą ma tendencję do przeskakiwania od razu do wniosków i formułować skrajne opinie. Ten styl wnioskowania może się wzmacniać, kiedy osoba jest pod presją i chce się spod niej uwolnić.

**Przykład:** Andrzej chce jechać na uniwersytet swoim samochodem, ale nie może znaleźć kluczy. Myśli, że kwiaciarz ukradł klucze by nie mógł dotrzeć na uniwersytet.

**Podłoże:** Jest przekonany, że ludzie na uczelni chcą go wydalic z uczelni.

**Ale:** Dlaczego kwiaciarz miałby być zainteresowany wyrzuceniem Andrzeja ze studiów; i jak wejść w posiadanie kluczy Andrzeja?



## Co to ma wspólnego z psychozą?

Wiele osób (ale nie wszyscy!) z psychozą ma tendencję do przeskakiwania od razu do wniosków i formułować skrajne opinie. Ten styl wnioskowania może się wzmacniać, kiedy osoba jest pod presją i chce się spod niej uwolnić.

**Przykład:** Andrzej chce jechać na uniwersytet swoim samochodem, ale nie może znaleźć kluczy. Myśli, że kwiaciarz ukradł klucze by nie mógł dotrzeć na uniwersytet.

**Podłoże:** Jest przekonany, że ludzie na uczelni chcą go wydalic z uczelni.

**Ale:** Dlaczego kwiaciarz miałby być zainteresowany wyrzuceniem Andrzeja ze studiów; i jak wejść w posiadanie kluczy Andrzeja?

Zanim kogoś poczynisz daleko idące oskarżenia wobec kogoś, powinieneś zgromadzić jak najwięcej dowodów z różnych źródeł i przedyskutować możliwe wytłumaczenia z ludźmi, którym ufasz.





# Dziękujemy za uwagę!

*dla prowadzących:*

Proszę rozdać arkusze ćwiczeń. Zaprezentuj naszą aplikację COGITO (pobierz bezpłatnie).



[www.uke.de/mct\\_app](http://www.uke.de/mct_app)





Pictures used in this module are reproduced with indirect (creative commons license) or direct permission of the artists listed below, for which we would like to express our gratitude! A full list can be obtained via [www.uke.de/mkt](http://www.uke.de/mkt). If we have involuntarily breached copyright, please accept our apologies. In this case, we kindly ask creators for their permission to use their work under the “fair use” policy.

Die in diesem Modul verwendeten Bilder wurden mit der indirekten (creative commons Lizenz) oder direkten Zustimmung der untenstehenden Künstler reproduziert, wofür wir uns herzlich bedanken möchten! Eine vollständige Liste ist hinterlegt auf [www.uke.de/mkt](http://www.uke.de/mkt). Sollten wir unbeabsichtigt gegen das Urheberrecht verstoßen haben, so bitten wir dies vielmals zu entschuldigen und bitten nachträglich um die Verwendungserlaubnis.

Name Photographer/Artist Name Fotograf/Künstler	Source/ Quelle	Picture Name/ Name des Bildes	CC = used with corresponding creative commons license; PP = used with personal permission of artist CC = genutzt unter creative commons Lizenz, PP = verwendet mit persönlicher Zustimmung des Künstlers	Description/Kurzbeschreibung
Okładka magazynu "Stern"	GHDI – Image (ghi-dc.org)	---	Ta praca jest licencjonowana zgodnie z polityką "sprawiedliwego użytku". Jeżeli podejrzewa się naruszenie praw autorskich, prosimy o kontakt z nami.	Okładka magazynu "Stern"
miss_blackbutterlfy	flickr	"One thousand Americans stop smoking every day - by dying. They say Nicotine patches are great. Stick one over each eye and you can't find your cigarettes."	CC	Marlboro cigarette boxes/Marlboro Zigarettenschachteln


All reproduced paintings are in the public domain because their copyright has expired (all artists died more than 70years ago).

Alle abgebildeten Kunstwerke sind gemeinfrei ("public domain"), da die Schutzfrist des Urheberrechts unseres Wissens abgelaufen ist ("public domain"; alle Künstler verstarben vor mindestens 70 Jahren). Alle Reproduktionen gelten ebenfalls als gemeinfrei.



# Przeskok do konkluzji “na gorąco”


## - Miejskie legendy -

Legenda	Autorzy teorii spiskowych	“Dowód”
<p>Ponoć lądowanie na księżycu w 1969 roku nigdy nie miało miejsca i jest tylko fałszerstwem.</p>	<p>Argumenty “za”?</p>	



# Przeskok do konkluzji “na gorąco”

## - Miejskie legendy -

Legenda	Autorzy teorii spiskowych	“Dowód”
<p>Ponoć lądowanie na księżycu w 1969 roku nigdy nie miało miejsca i jest tylko fałszerstwem.</p>	<p>Rzekome motywy rządu USA:</p> <ol style="list-style-type: none"> <li>1. “Technologiczne zwycięstwo” w rywalizacji ze Związkiem Radzieckim o podbój kosmosu – ZSRR jako pierwszemu udało się umieścić satelitę na orbicie</li> <li>2. Odwrócenie uwagi od wojny w Wietnamie</li> <li>3. NASA sfigowała lądowanie na księżycu w obawie przed utratą rządowych funduszy</li> </ol>	 <p>A photograph showing an astronaut in a white spacesuit standing on the lunar surface. To the left, an American flag is planted in the ground. The background is the dark, cratered surface of the moon under a black sky.</p>



# Przeskok do konkluzji “na gorąco”

## - Miejskie legendy -


Legenda	Za i Przeciw	“Dowód”
<p>Ponoć lądowanie na księżycu w 1969 roku nigdy nie miało miejsca i jest tylko fałszerstwem.</p>	<p>Za: ???</p>	





# Przeskok do konkluzji “na gorąco”

## - Miejskie legendy -

Legenda	Za i Przeciw	“Dowód”
<p>Ponoć lądowanie na księżycu w 1969 roku nigdy nie miało miejsca i jest tylko fałszerstwem.</p>	<p><b>Za:</b></p> <ol style="list-style-type: none"> <li>1. “Powiewająca flaga”: to niemożliwe, ponieważ na księżycu nie ma atmosfery/pogody</li> <li>2. Bezgwiezdne niebo na zdjęciu i cienie różnej długości wskazują na produkcję w studio filmowym</li> <li>3. Komunikacja radiowa: astronauta Armstrong odpowiada zbyt szybko na ostatnie zdanie prezydenta Nixona. Sygnał radiowy potrzebuje więcej czasu na dotarcie do Ziemi, niż sugeruje to szybkość jego odpowiedzi</li> </ol>	



# Przeskok do konkluzji “na gorąco”


## - Miejskie legendy -

Legenda	Za i Przeciw	“Dowód”
<p>Ponoć lądowanie na księżycu w 1969 roku nigdy nie miało miejsca i jest tylko fałszerstwem.</p>	<p><b>Przeciw: ???</b></p>	



# Przeskok do konkluzji “na gorąco”

## - Miejskie legendy -

Legenda	Za i Przeciw	“Dowód”
<p>Ponoć lądowanie na księżycu w 1969 roku nigdy nie miało miejsca i jest tylko fałszerstwem.</p>	<p><b>Przeciw:</b></p> <ol style="list-style-type: none"> <li>1. “Powiewanie” flagi było wywołane wbiciem tyczki w powierzchnię księżyca; poza tym miała zamontowaną poprzeczkę</li> <li>2. Na nocnych zdjęciach nie widać słabych źródeł światła, np. gwiazd, z powodu zbyt krótkiego czasu naświetlania kliszy</li> <li>3. Różnice w długości cieni były spowodowane nierówną powierzchnią księżyca</li> <li>4. Rozmowa Nixona z Armstrongiem została specjalnie zmontowana, żeby usunąć pierwotne opóźnienia wynikające z szybkości sygnału radiowego</li> </ol>	

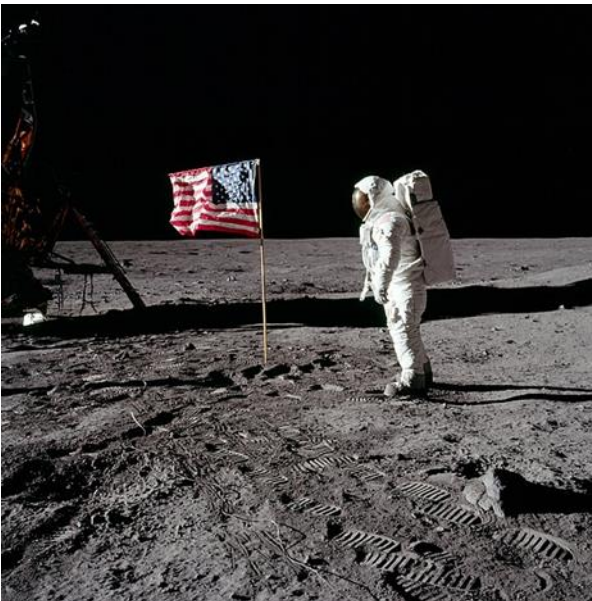


# Przeskok do konkluzji “na gorąco”

## - Miejskie legendy -

Czy lądowanie na księżycu zostało sfałszowane przez rząd USA?

**Nie!**



Reżyser Roland Emmerich (Dzień Niepodległości):  
“Lądowanie na księżycu (...) było zbyt dobre. Coś takiego było niemożliwe do sfabrykowania w latach 60. Nawet z dzisiejszą technologią to byłoby problematyczne.”

Źródło: Niemiecka stacja telewizyjna ZDF, program: “Vorsicht Verschwörung” (Ostrożnie ze spiskami)



# Jak powstają takie miejskie legendy i inne teorie spiskowe?

???





# Jak powstają takie miejskie legendy i inne teorie spiskowe?

- Często są bardziej ekscytujące niż rzeczywistość.
- Bazują na faktach, które trudne zweryfikować, a w które łatwo uwierzyć (np. powiewająca flaga sugeruje, że zdjęcie zostało zrobione na Ziemi).
- Ukrywają alternatywne wyjaśnienia (np. bezgwiazdne niebo może być wyjaśnione przez ograniczenia technologiczne związane z fotografowaniem w nocy).
- W miejskich legendach wyciąga się informacje z kontekstu i wyolbrzymia ich znaczenie.